



[校园快递未来发展方向和内涵]

书香
快递

安全 · 科技 · 人文 · 绿色 · 育人



近邻宝物流服务中心
疫情防控常态化下运营指南



《高等学校新型冠状病毒肺炎防控指南》

教育部发布（2020年2月21日）



《大专院校新冠肺炎疫情防控技术方案》

教育部办公厅、国家卫健委办公厅（2020年4月13日）



《关于做好疫情防控常态化下校园邮政快递服务工作的通知》

国家邮政局（2020年4月28日）

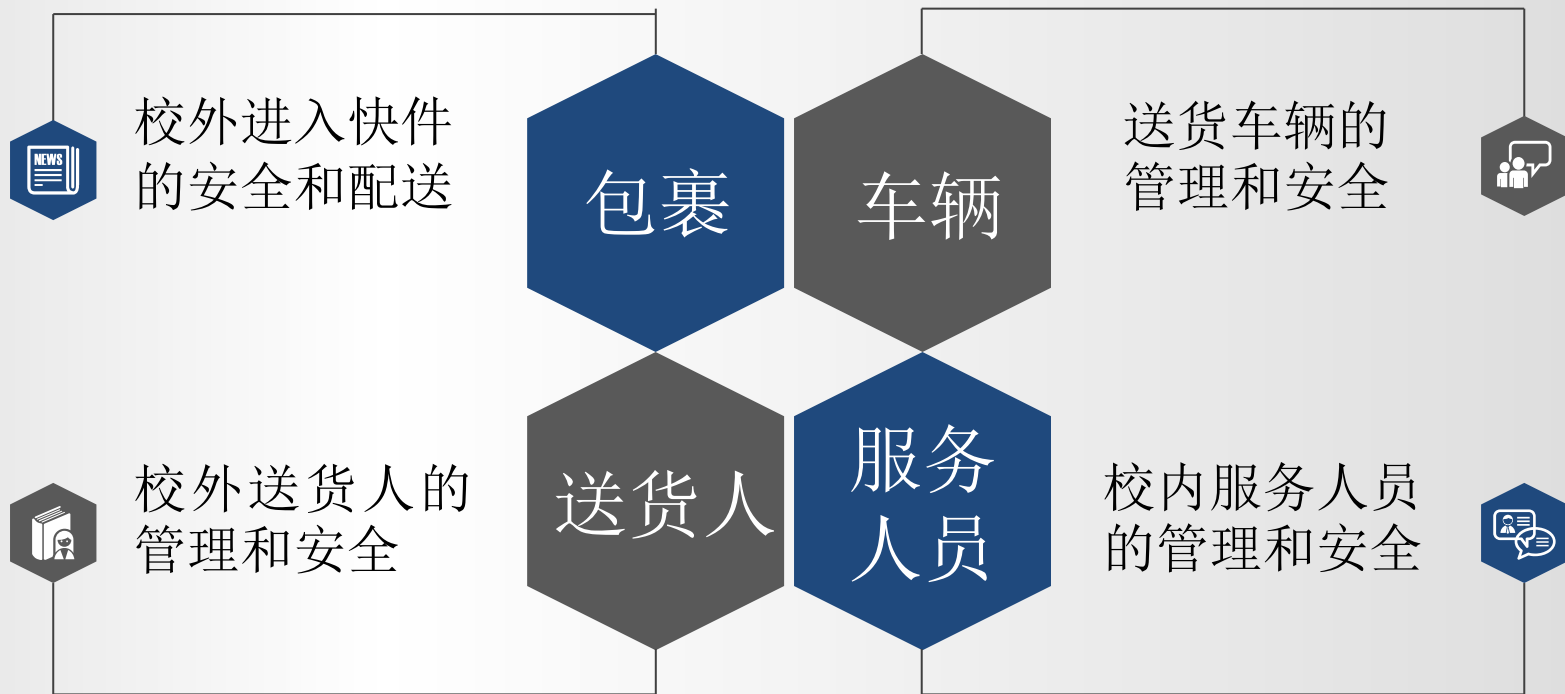


《高等学校疫情防控常态化下校园快递服务工作指南》

中国教育后勤协会（2020年5月26日）

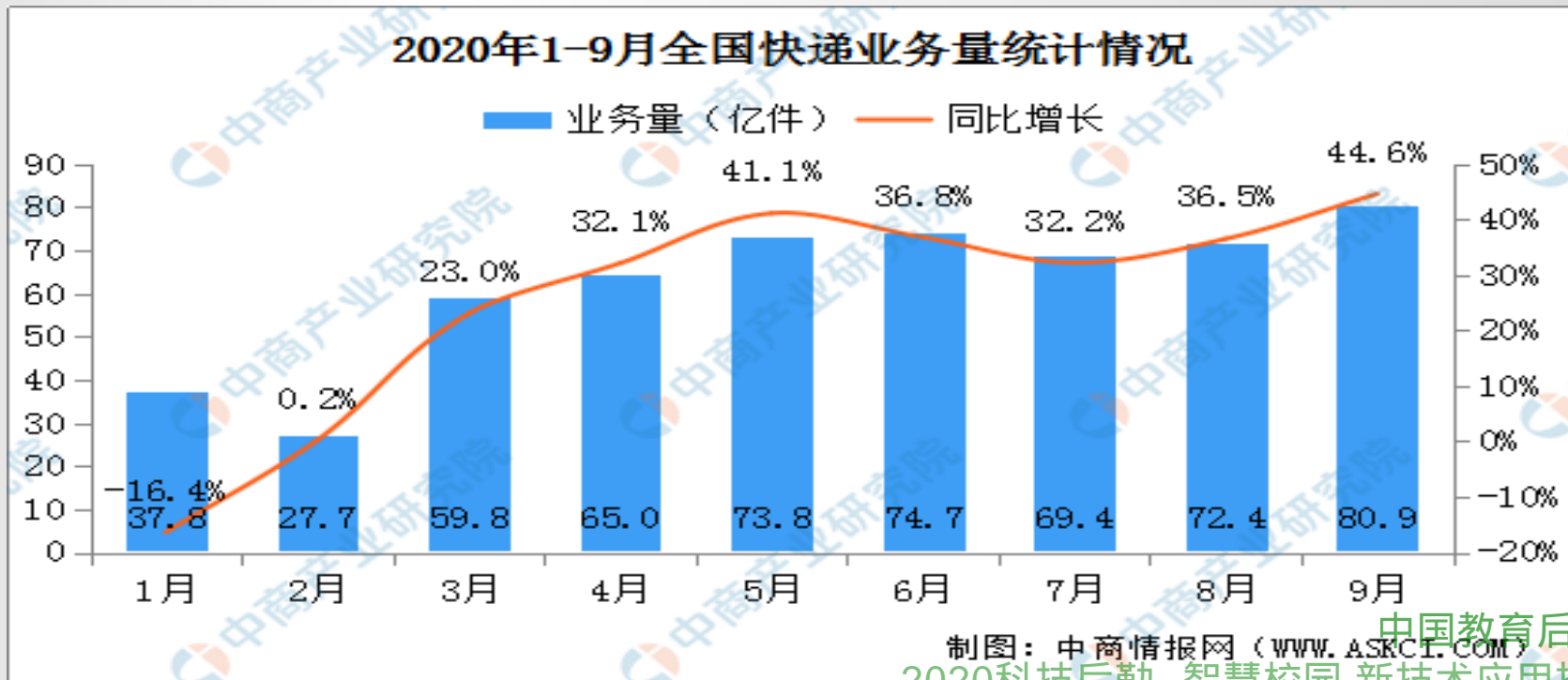
0 引言-疫情之下产生新的快递问题





据最新数据显示，1-9月，全国快递服务企业业务量累计完成561.4亿件，同比增长27.9%；业务收入同比增长15.7%。其中，9月全国快递服务企业业务量完成80.9亿件，同比增长44.6%；业务收入同比增长27%。

返校延迟和封闭化校园管理促使开学季校园快递量增长100%



收入影响较大，拓展较大促进

2014—
2016年

北京林业大学
中国农业大学
南开大学
同济大学
山东大学
北京师范大学
北京交通大学
东北师范大学
内蒙古财经大学
等**196所院校**

2017年

东南大学
苏州大学
汕头大学
北京科技大学
中央财经大学
太原理工大学
中国地质大学
新疆农业大学
对外经贸大学
中国地质大学
天津工业大学
大连医科大学
河北经贸大学
等**302所院校**

2018年

东北大学
安徽大学
中南大学
武汉大学
浙江大学
南昌大学
常州大学
华北电力大学
中央音乐学院
四川农业大学
天津科技大学
大连医科大学
天津工业大学
河南师范大学
北京大学医学部
中国科学技术大学
华北水利水电大学
等**386所院校**

2019年

北京大学、新疆大学、
河南大学、扬州大学、
河西学院、西京学院、
北京航空航天大学、
石家庄铁道大学、
河南中医药大学、
江苏师范大学、
江苏科技大学、
北京工商大学、
安徽医科大学、
山东理工大学、
南昌航空大学、
华北科技学院、
新疆师范大学、
第四军医大学、
盐城师范学院、
上海科技大学、
河南农业大学、
四川工商学院、
山西医科大学、
甘肃政法大学、
等**472所院校**

2020年

清华大学、
南京大学、
辽宁大学、
华侨大学、
中国人民公安大学、
中国人民解放军陆军指挥学院、
中国人民解放军东部战区司令部、
中国人民解放军军事交通指挥学院、
华北电力大学、首都师范大学、
新疆财经大学、新疆医科大学、
山东农业大学、青岛农业大学、
河南农业大学、武汉纺织大学、
西北政法大学、徐州医科大学、
云南警官学院、南方科技大学、
北京联合大学、上海电力学院、
山东工商学院、新疆艺术学院、
昆山杜克大学、南京审计大学、
太原科技大学、平顶山医学院、
北京中医药大学、天津农学院、
郑州航空工业管理学院、
重庆大学城市科技学院、
等**534所院校**

中国教育后勤协会

清华大学

北京大学

学校案例



南京大学



学校案例

东南大学



北京航空航天大学



学校案例

武汉大学



中国科技大学



学校案例

安徽大学



中国人民公安大学



学校案例

华北电力大学



书香 快递

未来校园快递发展内涵

安全

校企密切合作，做好安全防护

科技

科技创造效率，不断技术升级

人文

注重人文关怀，强调体验服务

绿色

关注资源保护，倡导节能环保

育人

服务育人并重，实习实训创新





安全
**校企密切配合
做好安全防护**

1

组建防疫组织

2

做好宣传舆情

3

制定防控方案

4

加强监督管理

消防安全

寄递安全

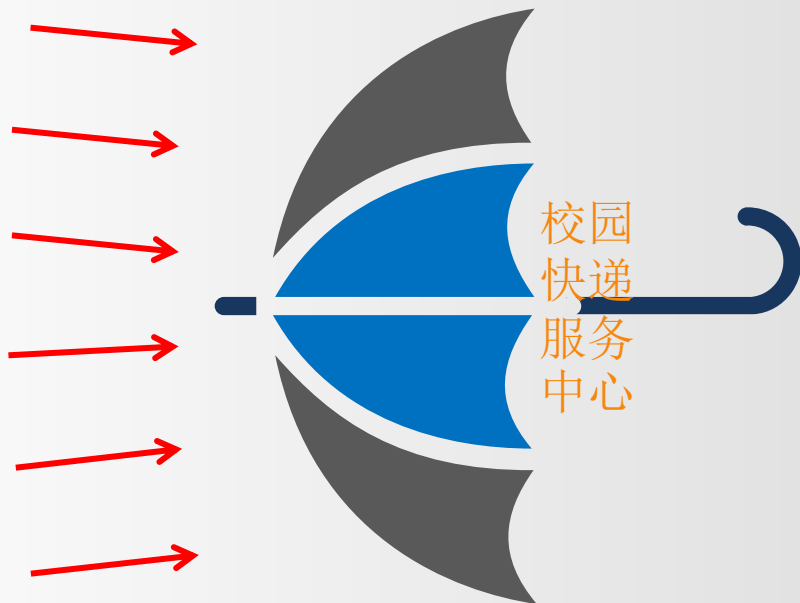
信息安全

交通安全

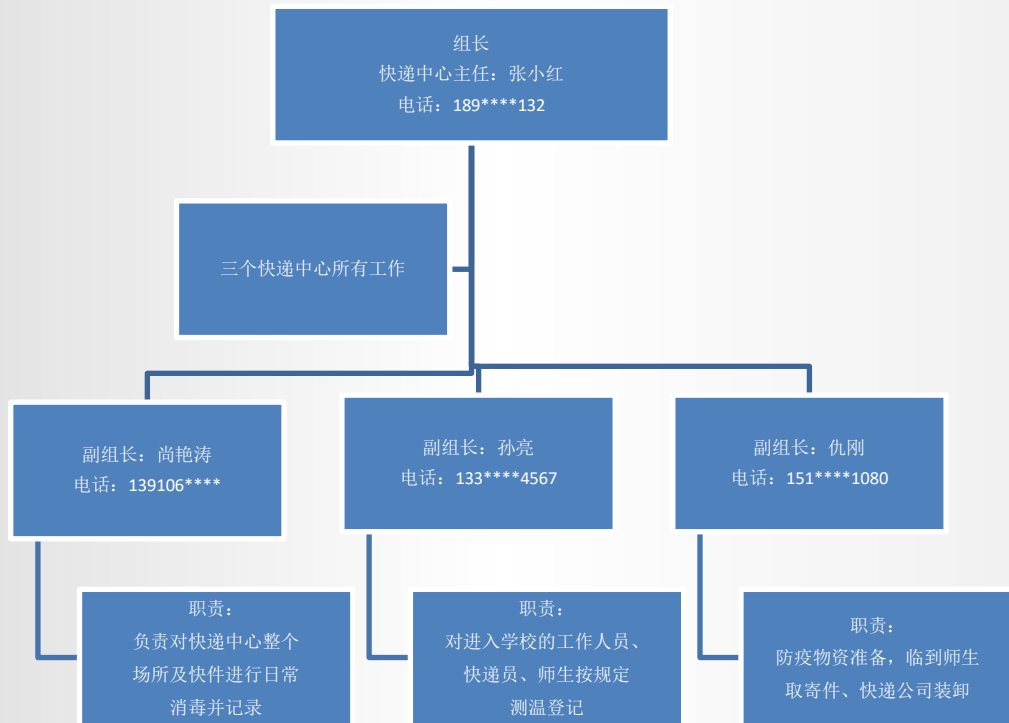
反恐维稳

卫生防疫

.....



大学快递中心防疫小组



学生返校前的线上预告宣传



近邻宝

CONTACTLESS PICK-UP

“无接触取件”

科学防控 安全校园

减少聚集 错峰取件

请在微信公众号选择“遥控开箱”

手机/开/箱/方/便/快/捷

一键开箱

近邻宝温馨提示：取回快递记得洗手哦



消毒防护措施

南昌大学快递服务中心

物流中心工作人员均在学校报备、每天查看健康码，定点进行体温检测和登记，保证工作人员健康！

消毒防护措施

南昌大学快递服务中心

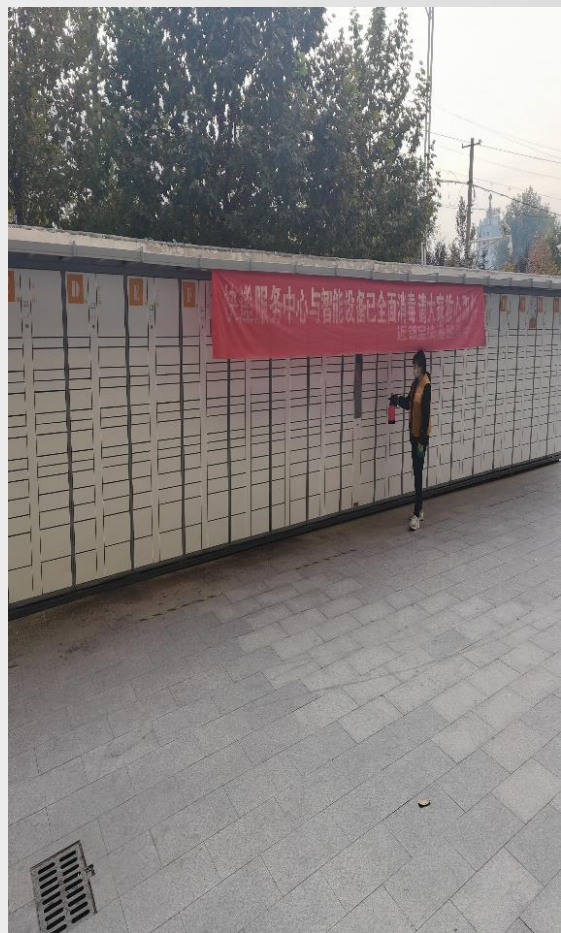
物流中心工作人员均在学校报备、每天查看健康码，定点进行体温检测和登记，保证工作人员健康！

消毒防护措施

南昌大学快递服务中心

物流中心工作人员均在学校报备、每天查看健康码，定点进行体温检测和登记，保证工作人员健康！

利用学校官微、后勤集团微信公众号、近邻宝微信公众号等媒体渠道，宣传好校园快递疫情防控措施，个人防护措施，宣传无接触取件流程等。



做好宣传

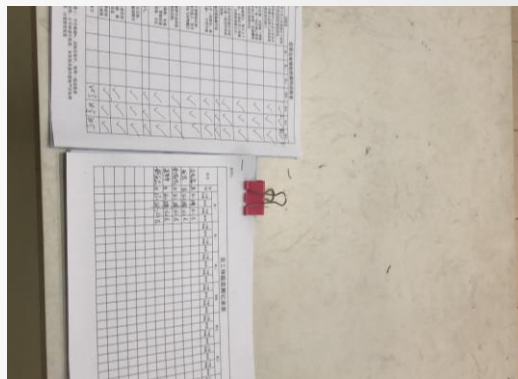
密切关注官方媒体发布的疫情信息以及学校防疫工作文件精神，随时了解并掌握疫情发展动态和防控工作要求，及时完成并上报学校布置的各项防疫工作任务。

做好学生取件宣传引导，利用微信、横幅、宣传栏等宣传阵地，宣传取件寄件时疫情防护知识和社会正能量，做到“不信谣、不传谣、不造谣”。

建立工作人员信息台账，密切关注每一位工作人员状况，返校前事先统计、排查返校员工身体状况及行为轨迹。每日进行上岗人员体温检测。加强值班值守，保障通讯畅通，做好疫情登记，积极配合学校做好防疫检查。

加强工作人员培训。包括防疫的基本知识、学校防控措施与要求、上岗准入标准（个人防护办法、防疫用具使用方法、消毒操作的要求等）的培训。

序号	姓名	性别	上班		下班		记录人	备注(处理情况)
			体温	症状	体温	症状		
1	尚艳梅	男	36.5	无			孙亮波	
2	孙亮波	男	36.5	无			孙亮波	
3	郭阳	女	36.5	无			孙亮波	
4	仇刚	男	36.5	无			孙亮波	
5	徐家豪	男	36.5	无			孙亮波	
6	苏海凤	女	36.5	无			孙亮波	
7	刘颖	女	36.5	无			孙亮波	
8	李红	女	36.5	无			孙亮波	
9	李红	女	36.5	无			孙亮波	
10	李红	女	36.5	无			孙亮波	
11	李红	女	36.5	无			孙亮波	
12	李红	女	36.5	无			孙亮波	
13	李红	女	36.5	无			孙亮波	
14	李红	女	36.5	无			孙亮波	
15								
16								
17								
18								
19								
20								



人员情况登记信息表



智能快件箱、货架、笼车、高拍仪、把枪等使用频繁的设备，增加消毒频次，做好消毒记录。

加强垃圾分类管理，及时对垃圾进行收集与清运，做好垃圾桶的清洁，并用有效消毒剂定时进行消毒处理。



日期	上午		下午		负责人
	包裹数量	记录时间	包裹数量	记录时间	
1					
2					
3					
4					
5	600	13:30	360	18:30	孙志波
6	700	14:10	700	19:20	孙志波
7	2800	14:00	1200	19:00	孙志波
8	3500	14:00	1700	19:00	孙志波
9	4500	14:00	2000	19:00	孙志波
10	5000	15:00	2700	22:00	孙志波
11	3600	12:00			
12					
13					
14					
15					
16					
17					
18					
19					
20					
21					
22					
23					
24					
25					



快递运送车辆
必须备案登记，
按照学校车辆
管理制度，实
施分时进出并
消杀。

手机遥控开箱，做到无接触取件。开通柜体寄件功能，引导客户自助寄件，做到无接触寄件服务。使用微信取件代取功能，减少人员接触。

根据快件日常量和高峰量的情况，合理调控快递中心人流，采取分批次取件，以减少师生感染暴露风险。





消防安全

- ✓ 建筑材料防火
- ✓ 配备消防设施
- ✓ 布置消防警示
- ✓ 定期消防演习
- ✓ 邀请消防验收



寄递安全

- ✓ 100%实名寄递
- ✓ 100%开箱验视
- ✓ 100%必须安检



信息视频追溯

- ✓ 业务信息追溯
- ✓ 视频监控追溯
- ✓ 确保快件安全

科技

科技创造效率 不断技术升级

1

信息化

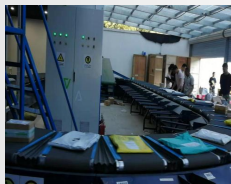
2

自动化

3

无人化

1 技术升级-效能不断提升



04

智能化模式

无人仓+自动分拣+无人车。。。



03

半智能模式

智能快递柜+智能分拣设备+智能接驳设备+高拍仪



02

信息化模式

传统货架模式，自助取件服务



01

人工配送模式

传统货架模式，人工取件服务



自动化无人仓储系统







密码开箱取件
需要排队

扫码开箱取件
需要排队

刷脸开箱取件
需要排队



2 智能视觉识别-让接驳投递更高效



校园自动分拣系统



号码自动采集
四向分拣设备



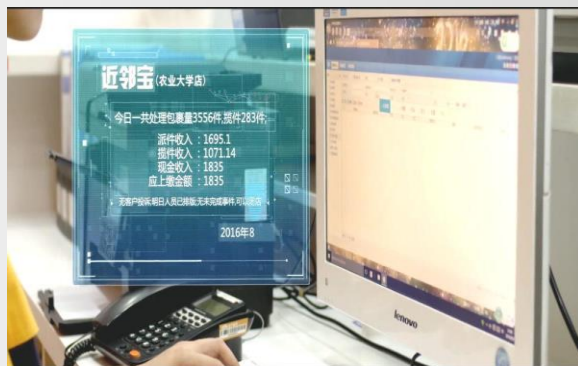
智能出库台
(高拍仪)



人面识别自动
揽件系统



3 近邻宝快递服务站运营监管平台



人文
注重人文关怀
强调体验服务

1

店面更人文

2

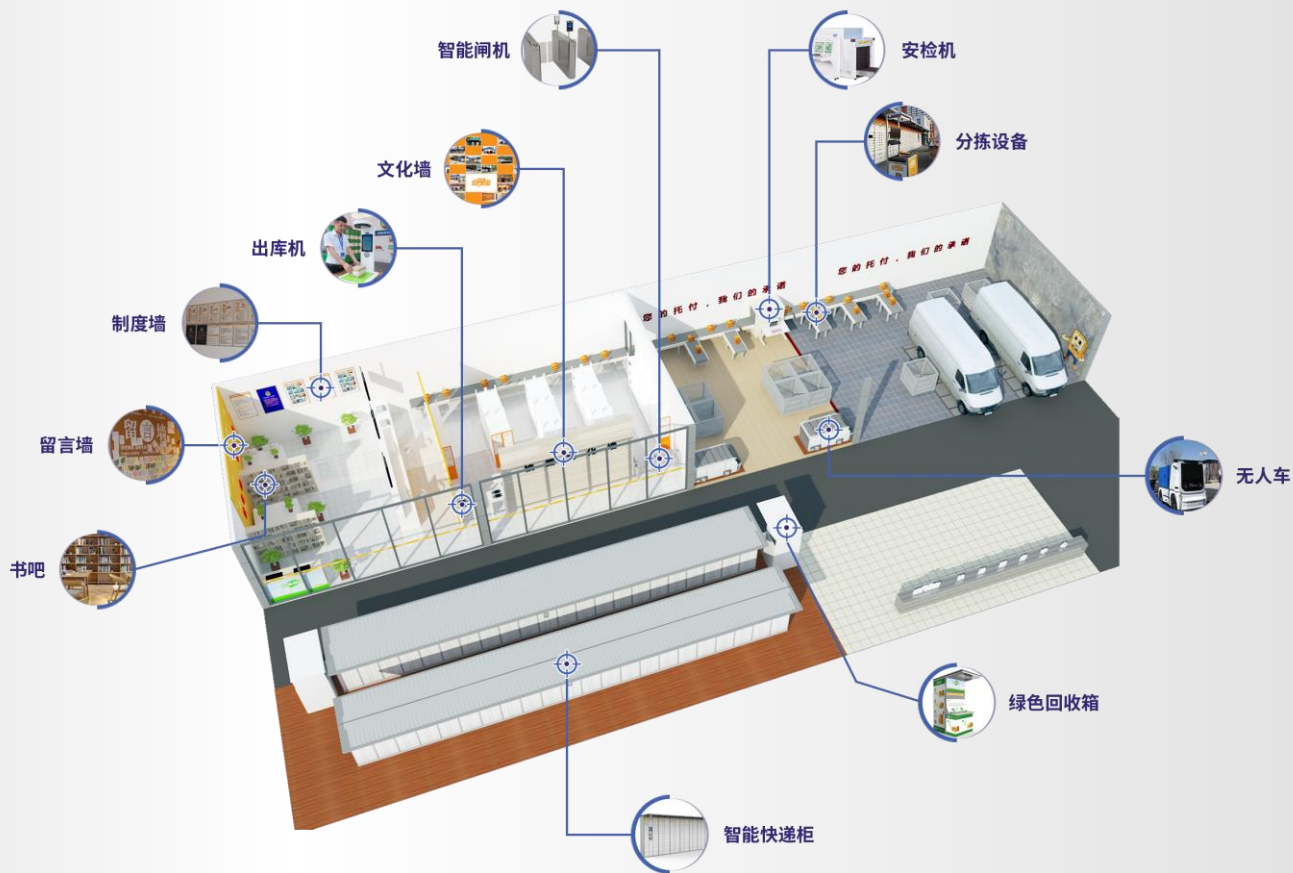
服务更标准

3

制度更完善

4

人员更专业





近邻宝科技有限公司

吴某某 店长
The manager



前台服饰



工作人员 (T恤+外套)



冬天服装



冲锋衣



中国教育后勤协会



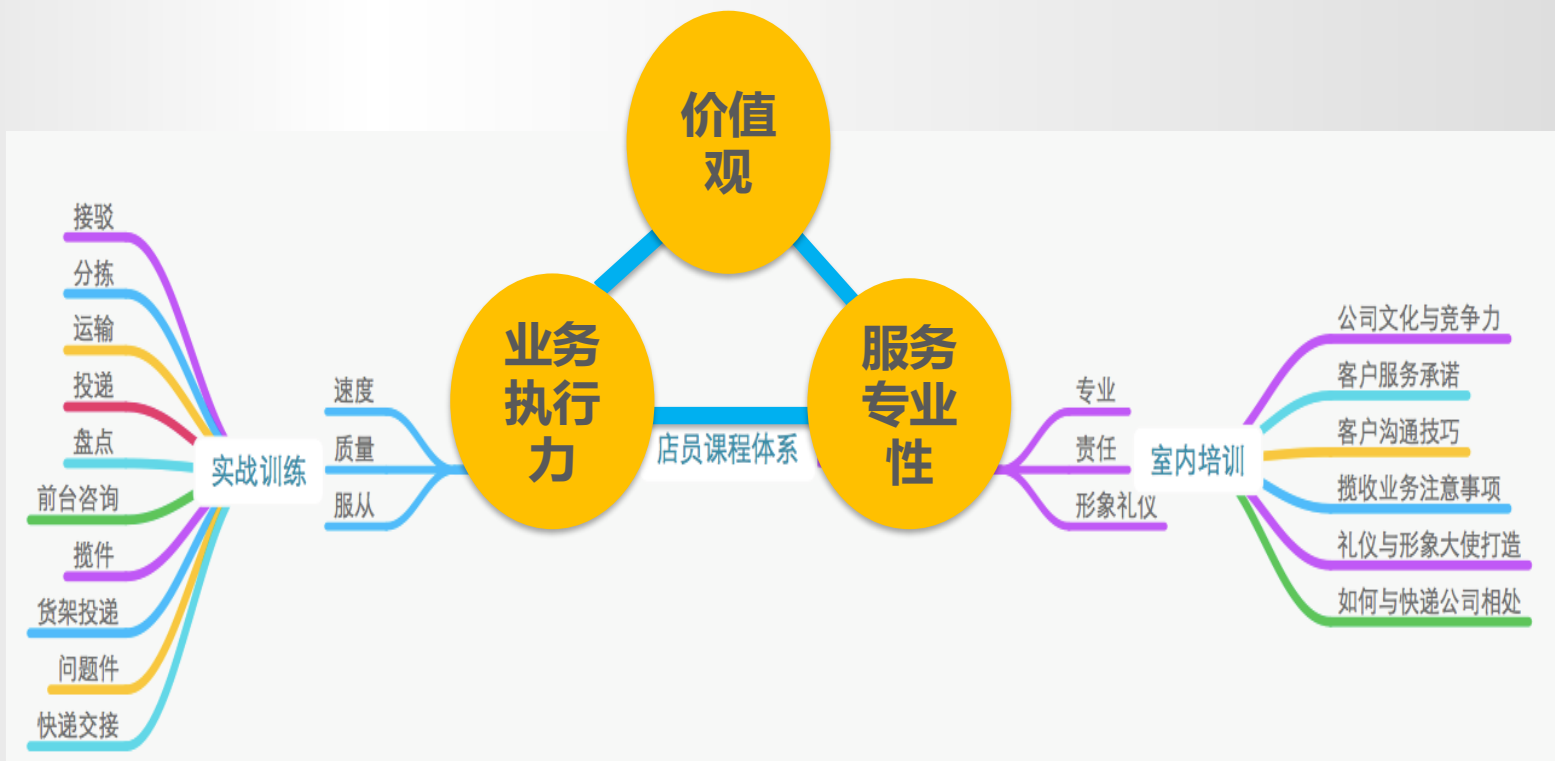


1

员工培训学习
监管体系



- 1、快捷发布学习任务，组织监管学员培训；
- 2、智能考试系统，学员随时随地可以参加考试；
- 3、打通培训体系与岗位任职资格体系，建立人才发展通道；
- 4、智能化练习系统；学员可以自主进行随堂检测，系统自动统计答错的题；
- 5、学员能随时随地通过手机端制作课程，分享经验和知识，为企业萃取更多知识，沉淀和积累企业知识库；
- 6、自动记录学员学习任务完成进度及实时成绩，实现培训价值的可视化；



**绿色
育人**
倡导绿色理念
创新育人并重

1

注重节能环保

2

践行服务育人

3

扶助创新创业

1 理念升级-绿色环保理念深入大学校园



快递服务中心放置包裹回收箱，采用积分制度回收包装物、填充物，倡导绿色环保理念。

获得国家发改委、生态环境部、住建部，以及央视和多家媒体广泛关注，获得一致好评。

中国教育后勤协会

2020科技后勤·智慧校园 新技术应用推广论坛

1 理念升级-近邻宝绿色快递百校行动



2 开展教学实训，培育人才基地



与多所学校形成全面战略合作，开展现代学徒制班级，优势互补，推进班级教学内容、教学形式、班级管理、教学考核的全面改革，支持教育教学升级。



校企形成全面教学战略合作



引入企业岛屿式教学



班级按照企业组织运营

杭州数值科技有限公司

一家致力于为校级用户提供智慧物联产品及行业解决方案的互联网科技创业公司，注册商标“海鲸®”，已获得高校后勤服务头部企业数千万元投资。

公司以智慧物联网为核心，立足于云计算、移动互联网、大数据及智能终端技术，集技术研发、系统集成、投资运营为一体，打造了一系列自主研发的产品，包括云平台体系、校园终端物联产品、校园终端产品管理系统、校园运营管理系统等多元化的智能服务体系，深耕智能校园、环保校园、高效校园三大核心板块。

目前业务覆盖

26 个省份 400+ 所高校 1000+ 前端服务人员

研发及供销战略合作

Haier 海尔 TCL Gallanz 美的 Hisense

KONKA 康佳 MELING 美菱 Skyworth 创维

技术信息合作伙伴：华为、阿里云、思迈尔、达峰科技



海鲸洗衣

海鲸洗衣是“互联网+智能洗衣”智能化生活管理服务平台。用户可以通过小程序、微信公众号等渠道，轻松下单，获得健康、快捷、优质的洗衣体验。

海鲸洗衣以“安全·清洁·科技·绿色·人文”的品牌形象，专注解决用户的洗衣时间成本高，卫生差等痛点，为广大院校量身打造最场景化的洗衣解决方案，成为“您身边的洗衣服务专家”。

安全

安全防疫
线上云平台巡检
设备与现场的安全防护

清洁

高端现场环境
定时定人定点
设备卫生5s管理

科技

远程自诊断
安装人机智能交互
运营平台数据可视化
设备系统低容错率高通畅率

绿色

旧衣回收
节水节能
洗涤剂环保
自带洗涤剂

人文

勤工俭学
助学公益
场景文化
育人工程



整体解决方案

Overall solution 服务支持

本地化团队运营，故障可换新机。

自清洁模式银离子消毒杀菌，防疫规范。

小程序智能控制，操作简单状态实时把握

400客服电话，故障24小时报修。

多种洗涤方式，即时扫码，按需付费。

线上预约，高峰期控制人流。



洗衣房改造升级

大型高端洗衣机、商用烘干机和洗鞋机、高端衣物洗涤设备；舒适的洗衣环境、齐全的洗衣功能及洗衣延伸配套服务，满足学生洗衣场景下的各类需求，提供全面的洗衣生活新体验。



寝室楼道投放

对于寝室水电条件有限，且公共洗衣房位置较难选择的情况下，我司可在学生寝室的每层楼宇的空闲位置精致改造水电，让学生更快速便捷的享受自助洗衣服务。



宿舍1对1

洗衣机1对1投放概念：在物联网技术和共享理念的启发下，通过将洗衣机免费1对1投放到寝室，并实现线上操控洗衣和付款功能，实现零距离洗衣体验。

中国教育后勤协会



师生为重 服务为本

中科富创（北京）科技有限公司

